



## Numéros d'urgence à connaître

112	N° d'urgence européen	7j/7	24h/24
15	SAMU	7j/7	24h/24
17	Police / Gendarmerie	7j/7	24h/24
18	Pompiers	7j/7	24h/24



## Coordonnées de contact mairie

MAIRIE	
Téléphone (bureau)	02 97 74 91 55
Téléphone (portable d'urgence)	06 61 35 03 03
Courriel	secretariat@saint-abraham.fr



## Sites internet utiles

Services de l'état du Morbihan : <https://www.morbihan.gouv.fr>

Risques majeurs : <https://www.georisques.gouv.fr>

Météo France : <https://meteofrance.com/>

Site internet de la commune : <https://saint-abraham.fr/>



## Application d'alerte et d'informations

Télécharger sur l'APP store ou Google Play l'application

« Panneau Pocket »



## L'alerte sur la commune

En cas d'incident, l'alerte est donnée :

- par la diffusion de messages sur les supports de communication habituels (site internet, application d'informations, réseaux sociaux)

- la distribution de consignes par divers moyens (messages écrits à la mairie, l'école, au panneau d'affichage libre, par véhicule avec haut-parleur, SMS aux contacts présents dans la liste de diffusion du Plan Communal de Sauvegarde, présidents d'associations et personnes identifiées comme personnes relais)

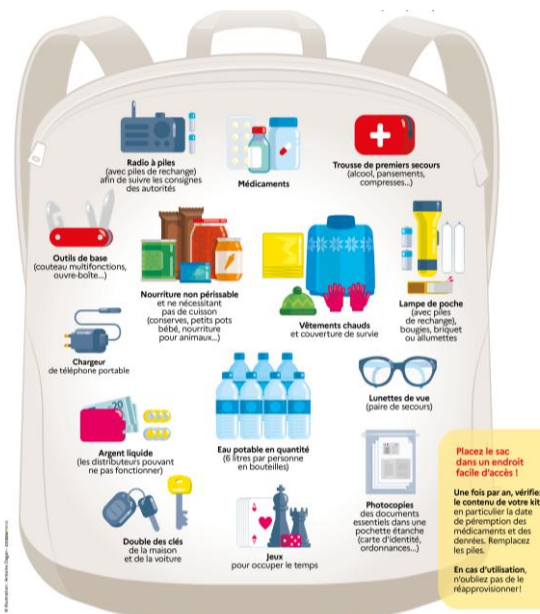


## Soutien des populations

La commune est dotée d'un Plan Communal de Sauvegarde (PCS), outil destiné à préparer la réponse aux situations de crise et regroupe l'ensemble des documents de compétence communal contribuant à l'information préventive et à la protection de la population. Il est mis à jour chaque année.



## KIT D'URGENCE 72H



Quel que soit le risque, l'alerte doit susciter les réflexes suivants :

AVANT L'ALERTE : Prévoyez les équipements minimums : radio portable avec piles, lampe de poche avec piles, eau potable, lors d'une pré-alerte pour une éventuelle évacuation : un sac contenant vos papiers personnels, médicaments urgents, trousse de secours, couvertures, vêtements de rechange, un peu d'argent), débroussailliez et entretenez les abords des habitations pour le risque incendie

PENDANT L'ALERTE : se conformer immédiatement aux consignes reçues, de manière générale, respectez les consignes suivantes : ne restez pas dans la rue, confinez-vous dans un local clos et calfeutrez-vous (portes et fenêtres fermées), informez-vous en écoutant la radio, les premières consignes seront données par Radio France, ne téléphonez pas, laissez les réseaux libres pour les secours sauf en cas de nécessité vitale, informez le groupe dont vous êtes responsable (pour les personnes identifiées comme relais dans le plan communal de sauvegarde), n'allez pas chercher les enfants à l'école, ils seront mis à l'abri par le personnel de l'établissement scolaire.

APRÈS L'ALERTE : informez-vous, écoutez la radio et respectez les consignes données par les autorités, informez les autorités (pompiers, mairie) de tout danger observé, apportez une première aide aux voisins et pensez aux personnes âgées et handicapées, mettez-vous à la disposition des secours, évaluez les dégâts et les points dangereux pour vous en éloigner.



# DICRIM

## Document d'Information Communal sur les Risques Majeurs

Un risque majeur est la possibilité d'un événement d'origine naturelle ou anthropique (qui résulte de l'action humaine), dont les effets peuvent mettre en jeu un grand nombre de personnes, occasionner des dommages importants et dépasser les capacités de réaction de la société.



## Le mot du Maire

Chers habitants,

La sécurité est au cœur de nos préoccupations. C'est pourquoi il vous est délivré ce Document d'Information Communal sur les Risques Majeurs (DICRIM). Son objectif est d'informer des risques identifiés sur la commune, expliquer les dispositifs de prévention et d'alerte mis en place et donner les bons réflexes à adopter en cas de danger. Notre commune, comme beaucoup d'autres, peut être exposée à des risques naturels (inondations, canicules, tempêtes) ou technologiques. Face à ces événements, la meilleure protection reste la préparation. Ce document vous permet de connaître les consignes à suivre, les numéros utiles et les gestes qui sauvent. En cas de doute ou pour toute information complémentaire, n'hésitez pas à contacter la mairie.

Gaëlle STRICOT, Maire

# LES BONS RÉFLEXES FACE À UN RISQUE MAJEUR

Les risques majeurs\* identifiés sur la commune dans le plan communal de sauvegarde sont ceux indiqués ci-dessous, pour chaque risque, respectez, en plus des consignes générales, les consignes particulières qui s'appliquent

## INONDATIONS-CRUES



- Ne pas s'engager sur une route inondée
- Respecter les déviations mises en place
- Fermer les ouvertures
- Couper le gaz et l'électricité
- Évacuer sur préconisation des autorités ou des secours
- Se réfugier sur un point haut (étage, colline)
- Prendre des mesures pour protéger ses biens

Conséquences : dommages aux personnes (décès, noyade, blessures physiques, hypothermie, traumatismes psychologiques), dommages aux biens (dommages structurels, dégradations de certaines infrastructures comme routes et chemins, destruction de mobiliers, contamination et moisissures) – zones inondables identifiées sur la commune : la née)

## INCENDIE



- Se conformer aux consignes des autorités, évacuation confinement
- S'éloigner dos au vent
- Respirer à travers un linge humide

Conséquences : dommages aux personnes (blessures et brûlures, intoxication, décès, traumatismes psychologiques), dommages aux biens (destruction totale ou partielle)

## TEMPÊTES-VENTS VIOLENTS



- Ranger les objets qui peuvent devenir des projectiles (mobiliers de jardin...)
- Limiter les déplacements
- Rester chez soi dans la mesure du possible
- Ne pas se promener en forêt, ne pas s'abriter sous un arbre
- Ne pas toucher les fils électriques tombés au sol
- Ne pas intervenir sur une toiture
- Pour les orages, ne pas utiliser d'appareils électriques et de téléphone
- Respecter les déviations routières mises en place

Conséquences : dommages aux personnes (décès, blessures liées à des chutes d'arbres ou envois d'objets, accidents de la circulation, personnes bloquées ou isolées, coupures de réseaux impactant le confort et la sécurité, traumatismes psychologiques), dommages aux biens (dommages structurels et destruction de biens mobiliers)

## CANICULE



- Éviter les sorties ou privilégier les sorties de préférence matin ou tard le soir
- Limiter les efforts et activités physiques
- Manger normalement, s'hydrater, se rafraîchir
- Fermer les volets la journée
- Prendre des nouvelles des proches, signaler les personnes âgées ou handicapées qui ont besoin d'assistance

Conséquences : dommages aux personnes (déshydratation, coups de chaleur pouvant être mortels, maux de tête, aggravation de maladies chroniques, augmentation de la mortalité, troubles du sommeil, baisse de la capacité de travail, dommages aux biens (dégradation de certaines infrastructures comme les routes, coupures d'électricité, baisse des rendements agricoles, risques d'incendies, diminution de la qualité de l'eau, perturbation des activités économiques)

## NEIGE-VERGLAS



- Limiter les déplacements
  - Rester chez soi dans la mesure du possible
  - Se protéger des chutes et protéger les autres en dégageant la neige, en salant les trottoirs (éviter de stocker la neige dans les avaloirs et fossés pour ne pas gêner l'écoulement des eaux lors du redoux)
  - Ne pas toucher les fils électriques tombés au sol
  - Respecter les déviations routières mises en place
- Conséquences : dommages aux personnes (chutes, glissades, accidents de la circulation, personnes bloquées ou isolées, hypothermie, retards ou impossibilité d'accès aux soins, au travail ou à l'école, stress et fatigue, dommages aux biens (dommages aux infrastructures, coupures d'électricité et de télécommunications par la fragilisation des lignes avec le poids de la neige, toitures fragilisées ou effondrées sous le poids de la neige, endommagement des véhicules, perturbation des transports collectifs, pertes économiques liées aux arrêts d'activités)

Météo France couvre huit phénomènes météo, un pictogramme indique la nature du ou des phénomènes dangereux. Le rouge signifie qu'une vigilance absolue s'impose, des phénomènes dangereux d'intensité exceptionnelle sont prévus, tenez-vous régulièrement au courant de l'évolution de la situation et respectez impérativement les consignes de sécurité émises par les pouvoirs publics ; l'orange signifie « Soyez très vigilant », des phénomènes dangereux sont prévus, tenez-vous au courant de l'évolution de la situation et suivez les conseils de sécurité émis par les pouvoirs publics. Le jaune signifie « Soyez attentif », si vous pratiquez des activités sensibles au risque météorologique ou exposées aux crues, des phénomènes habituels dans la région, mais occasionnellement et localement dangereux, tenez-vous au courant de l'évolution de la situation. Le vert signifie qu'il n'y a pas de vigilance particulière.

## PANDÉMIE



- Se laver les mains régulièrement
- Respecter les consignes émises par les pouvoirs publics, notamment les gestes barrières
- Utiliser un mouchoir en papier à usage unique et le jeter après chaque utilisation à la poubelle
- Se couvrir la bouche et le nez lors d'éternuements
- Eviter les contacts avec une personne malade
- En cas de symptômes (fièvre, toux...) caractérisés : appeler son médecin traitant ou en cas de nécessité vitale, le 15

Conséquences : dommages aux personnes (maladies graves et mortalité directe liées à l'infection, aggravation de conditions chroniques, pression sur les systèmes de santé, troubles psychologiques), dommages sur l'économie et à la société

## VARIOLE\*



- Se laver les mains régulièrement
- Respecter les consignes émises par les pouvoirs publics notamment les gestes barrières, le port du masque
- Éviter tout contact avec des personnes présentant des symptômes évocateurs (fièvre élevée, éruptions cutanées)
- En cas de symptômes, s'isoler immédiatement et appeler son médecin traitant ou en cas de nécessité vitale, le 15

Conséquences : dommages aux personnes (maladies graves et mortalité directe liées à la contamination, défiguration permanente : cicatrices profondes du visage et du corps, séquelles oculaires, complications sévères sur certains organes), dommages sur l'économie et la société

\* Dans le monde, le dernier cas de variole naturelle a été diagnostiqué en octobre 1977. Cette maladie a été déclarée éradiquée de la surface du globe par l'OMS en 1980, après quoi les stocks de virus ont été détruits à l'exception, officiellement, de deux souches conservées dans des laboratoires de sécurité aux États-Unis d'Amérique et en Russie. La réapparition de la variole ne pourrait résulter que d'un accident de laboratoire, de l'échappement d'un virus issu de la biologie de synthèse par génétique inverse ou d'un acte criminel (bioterrorisme).

**En cas de risque majeur, votre comportement fait la différence. Respectez les consignes, protégez-vous et protégez les autres.**

\*Un risque majeur peut ne pas être identifié dans le présent document, dans ce cas respectez les consignes particulières qui peuvent être données à l'apparition de ce risque